

MONUMENTEN WACHT

December
2013

Nieuwsbrief

Limburg



Start van Interieurwacht

Duurzaamheid
begint met denken

De charme
van installaties

Energie besparen in
historische woningen

te koesteren

De liefhebbers weten het al langer. Ook technische installaties hebben hun charme. Vooral de oudere. Daarom wordt er tegenwoordig goed betaald voor gedecoreerde ledenradiatoren, porseleinen toilet-potten en bakelieten schakelaars. Het zijn onderdelen van installaties die de uitstraling van een gebouw versterken. Bovendien kunnen ze, al dan niet na restauratie, vaak nog uitstekend dienst doen. Gooi dus niet elk technisch onderdeel klakkeloos weg. Er is al te veel verdwenen.

Kritisch over kachels

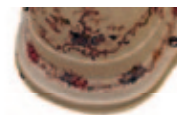
Heel lang werd in allerlei gebouwen als hoofdverwarming open vuur gestookt, in schouwen en onder rookkappen van allerlei soort. Een groot nadeel hiervan is dat ongeveer 80 procent van de warmte direct door de schoorsteen verdwijnt. Met de opkomst van de kachel, ruwweg vanaf het midden van de negentiende eeuw, veranderde dit. Omdat een kachel vóór de schouw wordt geplaatst (en met een buis op het rookkanaal wordt aangesloten), kan de warmte in vele richtingen het vertrek in stralen. Overigens konden nieuwe ontwikkelingen ook vroeger op scepsis rekenen. Een kachel zuigt minder hard lucht aan door kieren en spleten in het gebouw dan een open haard. Volgens sommigen zou er daardoor onvoldoende frisse lucht zijn in een ruimte waar een kachel wordt gebruikt.

De introductie van de (Brabantse) plattebuiskachel, ook bekend als Leuvense stoof, betekende een belangrijke verbetering. Bij dit toestel, dat tevens als fornuis dient, worden rookgassen eerst door een circuit in de aansluitende kast met kookringen geleid. Een vroege innovatie met als resultaat een hoger rendement. In menig historisch interieur is een plattebuiskachel (zoals hier links is afgebeeld) nog altijd volkomen op zijn plaats.

Op het gebied van kachels en de diverse brandstoffen is nadien heel veel gebeurd. Een betrekkelijk nieuwe ontwikkeling is het stoken van houtsnippers, afkomstig van snoeiwerk, of pellets: dit zijn onder hoge druk uit zaagsel en afvalhout geperste houtbrokjes, die in zakken of als bulkgoed worden geleverd. Het rendement is hoog en net als voor snippers geldt dat het product (bij beperkte transportafstand en beperkte verontreinigingen) goed scoort qua duurzaamheid.

Kerkelijk klimaat

Niets moeilijker dan zuinig stoken in kerken (en andere hoge gebouwen). Als je tenminste een behaaglijke temperatuur verlangt. Warme lucht stijgt op, historische kerkdaken zijn niet geïsoleerd en dus profiteren de vogels het meest. De traditionele aanpak was pragmatisch. Kerkgangers kleedden zich 's winters dik aan en gebruikten een stoof om de voeten warm te houden. Als die op temperatuur blijven, is kou immers veel beter te verdragen. Vloerverwarming grijpt op dat principe terug. Andere oplossingen gaan in de richting van bank- of stoelverwarming, bij voorkeur inschakelbaar op plaatsen waar iemand zit.



... en werk voor installateurs

Het werk van installateurs is grofweg te verdelen in het aanbrengen van nieuwe installaties, het aanpassen van bestaande installaties en het onderhouden en keuren van installaties. Installatiebedrijven willen hun werk technisch goed uitvoeren, maar wel tegen zo laag mogelijk kosten. Dat is volkomen begrijpelijk.

Dit betekent wel dat toestellen terecht komen op de plaats die technisch het handigst is en dat kabels en leidingen het kortste of gemakkelijkste tracé zullen volgen. Dat gaat niet altijd goed samen met monumentale waarden in de vorm van vloeren, plafonds, wanden en betimmeringen.

Monumentenwachten kunnen hieromtrent een eerste indicatie geven. Vaak is het raadzaam vervolgens advies in te winnen bij een deskundige. Deze kan technische oplossingen aanreiken waarbij de cultureel-historische waarden worden behouden.

Installaties moeten uiteraard regelmatig worden onderhouden en eventueel gekeurd. Van monumentenwachten vraagt dit een verstandige en kritische aanpak. Sommige controles zijn wettelijk verplicht. Van de resterende controles en onderhoudsabonnementen is een deel buitengewoon nuttig, maar er worden ook dubieuze diensten aangeboden. Wat betreft stookinstallaties is meer informatie te vinden op de website www.scios.nl.

Monumentenwacht Nederland presenteert informatieblad en toolkit

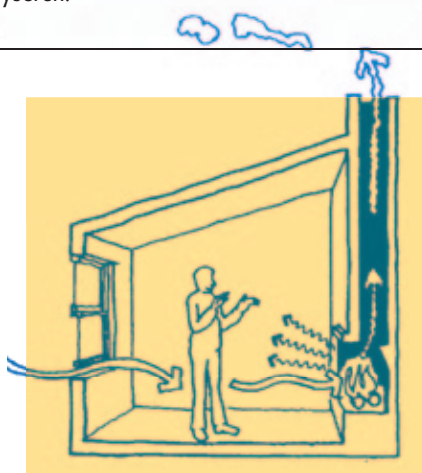
Energie besparen in historische woningen



Fraaie lichtkoepel die toegang geeft tot dakterras én veel daglicht in huis brengt

Het beheren van de energiehuishouding en het beheersen van het energieverbruik zijn belangrijke, zij het niet bij iedereen populaire activiteiten. Van bewoners en gebruikers van historische panden wordt extra oplettendheid gevraagd. Oude gebouwen hebben onmiskenbare beperkingen, maar ook unieke (en soms vergeten) mogelijkheden om het energieverbruik te reguleren en het wooncomfort te verhogen. Monumentenwacht Nederland maakte een informatieblad hierover en ontwikkelde een *toolkit* (computerprogramma) om de besparingsopties te analyseren.

Ze hebben inhoudelijk alles met elkaar te maken, maar wat betreft het gebruik en de gebruikers is er een duidelijk verschil. Het informatieblad is bedoeld om geïnteresseerde eigenaren en beheerders aan te sporen om zelf betrekkelijk eenvoudige acties te ondernemen om energie te besparen. De toolkit is bestemd voor monumentenwachters om, in opdracht van een eigenaar of beheerder, in principe alle mogelijkheden van energiebesparing globaal te analyseren. Bij dit laatste komen ook meer ingrijpende maatregelen in beeld, zoals het isoleren van ramen, vloeren, wanden en daken. Dit artikel gaat vooral in op het informatieblad. Belangstellenden die hun woning of een ander gebouw nader willen laten onderzoeken op besparingsmogelijkheden, kunnen daarvoor



vanaf februari 2014 contact opnemen met de monumentenwacht in hun provincie.

Het informatieblad beoogt vele doelen. Daaronder herkenning van functionele historische voorzieningen, optimaal profijt

trekken van deze mogelijkheden, behoud van het historische karakter van de woning, preventie van schade (door goed bedoelde moderne ingrepen), verbetering van het wooncomfort (ook door aanpassing van gewoontes) en vooral: de lezer op weg helpen naar een energiezuiniger, duurzamer gebruik van het gebouw. En dat alles tegen beperkte kosten. Want, zo wordt gesteld, met de juiste eenvoudige maatregelen kan een comfortabel woonklimaat worden gecreëerd dat recht doet aan de historische setting, dat leidt tot energiebesparing en dat ook nog eens betaalbaar is.

Het informatieblad geeft een groot aantal tips, onderscheiden naar vijf rubrieken. In de rubriek 'Warmteverlies beperken' wordt bijvoorbeeld gewezen op het belang van kierdichting (bij voorkeur door ervoor te zorgen dat ramen en deuren goed sluiten, en niet door een rondgang met de kitspuit). Hierdoor kunnen tochtverschijnselen – lees het wegstromen van warmere lucht – tot wel 90% gereduceerd worden. Warmteverlies door vensters kan worden beperkt door het aanbrengen van (warmtereflecterende) gordijnen, raamluiken of een combinatie van beide. Met name het gebruik van goed sluitende raamluiken kan een aanzienlijke

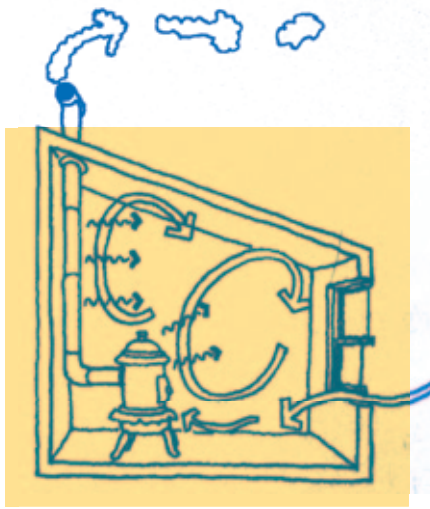
besparing op de verwarmingskosten opleveren. Dat pleit ervoor om eerder verwijderde raamluiken terug te brengen. Benut ook beschikbare schuif- en tussendeuren om vertrekken afzonderlijk te verwarmen (of juist niet).

In de rubriek 'Thermisch comfort verbeteren' wordt erop gewezen dat een behaaglijk verblijfsklimaat niet alleen afhangt van de heersende temperatuur, maar ook van de mate waarin deze (snel) is te regelen en van de relatieve luchtvochtigheid. Vaak is het niet nodig of zelfs ongewenst om verblijfsruimten (permanent) tot 20°C of hoger te verwarmen. Enkele decennia geleden was de gemiddelde binnenhuistemperatuur nog 17-18°C. Voor veel activiteiten is dat genoeg; desgewenst kan er tijdelijk gericht worden bijverwarmd. Door het matigen van de kamertemperatuur kan het energieverbruik van een woning met maar liefst een derde afnemen. Het vergt wel discipline.

Het is warmtetechnisch gunstig als de woonkamer is (of alsnog kan worden) gesitueerd aan de zonnige zuidzijde en de slaapkamers aan de koele noordzijde. Ook verdient het aanbeveling om de woonkamer zo veel mogelijk te laten omringen door niet of spaarzaam verwarmde vertrekken, zoals een zolder, kelder of bijkeuken. Deze ruimtes fungeren dan als warmtebuffer.

Warmte moet 's winters binnen blijven, maar 's zomers buiten worden gehouden. Daardoor blijft de binnentemperatuur aangenaam zonder dat energie wordt verbruikt voor extra ventilatie of, nog veel ingrijpender, airconditioning. De rubriek 'Zonwering toepassen' bevat hiervoor een reeks suggesties.

Daglicht is niet alleen een prettige, maar ook een gratis vorm van verlichting. Daarom is het verstandig hiervan optimaal gebruik te maken. Soms kunnen verlaagde plafonds worden verwijderd om meer lichtinval door hoge ramen mogelijk te maken.



Andere opties uit de rubriek 'Daglicht benutten' zijn het aanbrengen of rehabiliteren van daklichten en lichtkoepels; hierbij moet uiteraard worden voorkomen dat er sterke koudebruggen ontstaan (dit zijn plaatsen waar veel warmte 'weglekt').

De laatste rubriek is getiteld 'Luchtstromen controleren'. Het belang hiervan moet zeker niet onderschat worden. Frisse lucht en ventilatie zijn essentieel voor het verblijfsklimaat en de gezondheid. Vooral in oudere huizen kunnen vertrekken bij onvoldoende ventilatie snel vochtig en muff

worden. Een betrekkelijk voordeel is dat er in oudere gebouwen vaak sprake is van 'natuurlijke, passieve ventilatie': via spleten, kieren, openingen in gevels en daken en door schoorstenen trekken er voortdurend luchtstroompjes door de woning. Uit het oogpunt van stookkostenbeheersing, zie hiervoor, en eventueel ook om verkeersgeluid buiten te houden, is het echter beter om deze ongecontroleerde ventilatie te beperken. De vervolgens te treffen maatregelen zijn afhankelijk van de verhouding tussen binnen- en buitentemperatuur. Op warme zomerdagen is het bijvoorbeeld beter om voor verkoeling (plafond)ventilatoren in te zetten dan de ramen te openen. Waar historische ventilatiekanalen aanwezig zijn, kan het de moeite waard zijn deze opnieuw in gebruik te nemen.

Het informatieblad 'Energie besparen in historische woningen' komt in januari 2014 beschikbaar als pdf-bestand op de website www.monumentenwacht.nl. Voor een versie op papier kunt u contact opnemen met uw eigen monumentenwacht.

Gepast gedrag levert geld op

Het informatieblad staat ook stil bij de invloed van ons gedrag op de energieprestaties van een woning. Deze laatste worden voor ongeveer 80% bepaald door de omvang en de aard van het gebouw en de daarin aanwezige installaties. Voor ongeveer 20% hebben bewoners en gebruikers zelf het energieverbruik in de hand. Een juiste afstelling van thermostaten en apparatuur, alleen energie verbruiken op plaatsen waar dat nodig is, gebruikmaken van energiezuinige apparaten, je kleden op de omstandigheden en goed onderhoud van woning en installaties zijn voorbeelden van eenvoudige maatregelen die een groot verschil kunnen maken.



De balkondeuren zijn voorzien van buitenluiken, het raam van binnenluiken en persiennes. Dat biedt optimale mogelijkheden om licht en warmte te reguleren.

Colofon

Monumentenwacht Nieuwsbrief is een uitgave van de Monumentenwachten van Groningen, Friesland, Drenthe, Overijssel en Flevoland, Gelderland, Utrecht, Noord-Brabant en Limburg, en Monumentenwacht Nederland. **Samenstelling, eindredactie en coördinatie** Rik de Groot, Dries Kuijpers, Geert van der Varst, Fred Vos **Vormgeving en productie** Inpladi bv, Cuijk **Redactieadres** Monumentenwacht Noord-Brabant, Sparrendaalseweg 5, 5262 LR Vught, Telefoon 0411 - 64 33 66, Telefax 0411 - 64 34 05, E-mail info@mwnb.nl. Overname van artikelen uit deze nieuwsbrief is toegestaan mits de bron wordt vermeld. ISSN 1567 - 1399

Inspecties voor *elk* historisch interieur

Zoals er voor de buitenkant van historische gebouwen een Monumentenwacht is, zou er voor de binnenzijde een Interieurwacht moeten zijn. Dat idee krijgt brede steun in de erfgoedwereld. Maar anders dan in Vlaanderen, waar al sinds 1997 volop interieurwachters actief zijn, wil het in Nederland niet zo vlotten met de verwezenlijking van deze wens. Na Noord-Brabant is Limburg nu de tweede provincie die structureel interieurinspecties gaat aanbieden. Voor elke binnenruimte die van cultuurhistorisch belang is.



Het hoeft beslist niet altijd te gaan om rijk gedecoreerde salons, kunstig afgewerkte bibliotheken of prestigieuze vergaderzalen. Ook heel eenvoudige, sobere interieurs van bijvoorbeeld verdedigingswerken, industriële complexen of boerderijen kunnen van een zodanige cultuurhistorische waarde zijn dat een inspectie — met bijbehorend advies voor instandhouding en eventueel herstel of restauratie — meer dan gerechtvaardigd is. Dat geldt eveneens voor de vele interieurs van kerken en kloosters, uitbundig dan wel ingetogen ingericht.

Kortom, bent u eigenaar of beheerder van een monumentaal gebouw met een historisch interieur (al dan niet volledig intact) en wilt u meer weten over een goede instand-

houding hiervan? Of bent u benieuwd naar het hoe en waarom van bepaalde materialen, constructies of afwerkingen in uw interieur? Of wilt u ervan verzekerd zijn dat uw interieur voldoende wordt beschermd bij (bouw)werkzaamheden? Voor het antwoord op deze en andere vragen kunt u voortaan contact opnemen met het secretariaat van Monumentenwacht Limburg. Op onze website vindt u een aanmeldingsformulier, maar u kunt ook bellen. We regelen dan een afspraak voor u met onze interieur-specialist Alwin van Hees.

Vervolgens gaan we weloverwogen en stapsgewijs te werk. U geeft als opdrachtgever aan wat uw vragen en wensen zijn en wat u aan advies en maatregelen wilt besteden. Onze interieurspecialist vertelt wat hij voor u kan betekenen en wat bij benadering de kosten van advies en eventuele maatregelen zullen zijn.

Het is nadrukkelijk de bedoeling om steeds in goed overleg een realistisch plan op te stellen voor het behoud van interieurs. Daarbij zijn zeer uiteenlopende varianten mogelijk. Zo kan een advies betrekking hebben op een ingrijpende en complexe restauratie, maar ook op een pakket eenvoudige tips voor schoonmaak- en onderhoudswerkzaamheden. Net als bij het exterieur worden de adviezen opgesteld 'vanuit het totaalbeeld van de onderhoudstoestand'. Maatregelen die op korte termijn noodzakelijk en haalbaar zijn, staan bovenaan. Voor de uitvoering van specialistische werkzaamheden wordt verwezen naar terzake kundige personen of bedrijven.

Bij de inspecties en advisering ligt het accent op de zogeheten *bestanddelen* van de interieurs. Hiermee worden de aard- en nagelvaste onderdelen bedoeld, zoals vloeren, wanden, plafonds, trappen(huizen), binnendeuren, schouwen, betimmeringen en vaste kasten. Er wordt gekeken naar schadebeelden en herstel mogelijkheden, maar zeker ook naar het binnenklimaat (temperatuur, vocht, licht) en naar schoonmaakroutines. Alle informatie over bestanddelen en eventuele collecties wordt uiteraard vertrouwelijk behandeld.

De belangrijkste reden om deze nieuwe dienst aan te bieden is dat veel historische interieurs niet de aandacht krijgen die zij verdienen. Daardoor raken ze in verval en kunnen ze op den duur zelfs verloren gaan. Daarmee verdwijnt niet alleen een onvervangbaar onderdeel van ons cultureel erfgoed, maar ook de vaak unieke samenhang tussen exterieur en interieur. De ervaring leert dat advies over interieurs ertoe bijdraagt dat eigenaren en beheerders zich meer bewust worden van de waarden en de kwaliteiten van binnenruimten, verkeerde gebruiken stopzetten, meer zorg besteden aan een goede instandhouding én meer plezier beleven aan hun bijzondere bezit.





MonumentenWacht Limburg

Postbus 3519, 6017 ZG Thorn

T (0475) 56 39 99 E info@monumentenwachtlimburg.nl
F (0475) 56 47 66 I www.monumentenwachtlimburg.nl

Voor meer informatie en een aanmeldingsformulier kunt u zoals vermeld terecht op onze website (www.monumentenwachtlimburg.nl, rubrieken Actualiteiten en Formulieren). Voor advies over kasteelinterieurs kan tot medio 2018 gebruik worden gemaakt van een speciale regeling; ook hierover vindt u informatie op de website.